

«СОГЛАСОВАНО»

Глава Бик-Утеевского сельского поселения Буинского муниципального района Республики Татарстан

дата

подпись

/Залялетдинов Р.З. /

«СОГЛАСОВАНО»
Начальник отделения ГИБДД отдела МВД России по Буинскому району майор полиции

/Р.Р. Миннебаев/

«УТВЕРЖДАЮ»

Директор МБОУ «Бик-Утеевская основная общеобразовательная школа Буинского муниципального района Республики Татарстан»

/С.Р. Низамова. /

дата

подпись

МБОУ

"Бик-Утеевская
ООШ"

ИНН 1614004001

ПАСПОРТ

дорожной безопасности

муниципального бюджетного общеобразовательного учреждения «Бик-Утеевская основная общеобразовательная школа Буинского муниципального района Республики Татарстан»

Общие сведения

муниципальное бюджетное общеобразовательное учреждение «Бик-Утеевская основная общеобразовательная школа Буинского муниципального района Республики Татарстан»

Юридический адрес: 422414, Республика Татарстан, Буинский район, деревня Бик-Утеево, улица Центральная, дом 25

Фактический адрес: 422414, Республика Татарстан, Буинский район, деревня Бик-Утеево, улица Центральная, дом 25

Руководители образовательного учреждения:

Директор школы Низамова Сюзбелъ Ринатовна тел. 88437450186

Заместитель директора по учебной работе Ярмухаметова Чулпан Анваровна тел. 88437450186

МКУ «Управление образования

Буинского муниципального района» заместитель **Македонская Н.А.** 3-29-02
(должность) (фамилия, имя, отчество) (телефон)

Ответственные от отделения
ГИБДД отдела МВД России
по Буинскому району:

начальник
(должность)

Миннебаев Р.Р.
(фамилия, имя, отчество)

3-28-81
(телефон)

Ответственные работники
за мероприятия по профилактике
детского травматизма (по школе)

учитель физической культуры
(должность)

Низамов М.А.
(фамилия, имя, отчество)
50186
(телефон)

Руководитель или ответственный
работник дорожно-эксплуатационной
организации, осуществляющей
содержание улично-дорожной
сети (УДС)

Бик-Утеевский СИК

Залялетдинов Р.З. 5-01-84
(фамилия, имя, отчество) (телефон)

Руководитель Исполнительного комитета
Исаковского сельского поселения
Буинского муниципального района
Республики Татарстан, осуществляющей
Содержание технических средств организации
дорожного движения

Залялетдинов Р.З. 5-01-84

(фамилия, имя, отчество)

(телефон)

Количество учащихся : **37**

Наличие уголка по БДД **имеется – коридор 1 этажа**
(если имеется, указать место расположения)

Наличие класса по БДД **не имеется**
(если имеется, указать место расположения)

Наличие автогородка (площадки) по БДД **не имеется**

Наличие автобуса в образовательном учреждении **имеется**

Владелец автобуса **МБОУ «Алькеевская ООШ»**

Время занятий в образовательном учреждении:

Время занятий в ОУ: **8:00 – 14:30**

Внеклассные занятия: **5-9 классы: 14:30 – 16:00**

Телефоны оперативных служб:

3-12-72 – Скорая помощь г.Буинск

3-41-36 – Служба пожарной безопасности г. Буинск

3-12-88 – Отдел внутренних дел г.Буинск

Содержание

- I. План-схемы образовательного учреждения.
 1. Район расположения образовательного учреждения, пути движения транспортных средств и детей (обучающихся, воспитанников).
 2. Организация дорожного движения в непосредственной близости от образовательного учреждения с размещением соответствующих технических средств организации дорожного движения, маршруты движения детей и расположение парковочных мест.
 3. Маршруты движения организованных групп детей от образовательного учреждения к стадиону, парку или спортивно-оздоровительному комплексу.
 4. Пути движения транспортных средств к местам разгрузки/погрузки и рекомендуемые безопасные пути передвижения детей по территории образовательного учреждения.

- II. Информация об обеспечении безопасности перевозок детей специальным транспортным средством (автобусом).
 1. Общие сведения.
 2. Маршрут движения автобуса до образовательного учреждения.
 3. Безопасное расположение остановки автобуса у образовательного учреждения.

- III. Приложения
План-схема по приведению существующей организации дорожного движения к организации дорожного движения, соответствующей нормативным техническим документам.

I. План-схема МБОУ «Бик-Утеевская ООШ Буинского муниципального района РТ»
 1. Район расположения МБОУ «Бик-Утеевская ООШ», пути движения транспортных средств и детей (обучающихся, воспитанников)



I. План-схемы образовательного учреждения

1. Район расположения образовательного учреждения, пути движения транспортных средств и детей (обучающихся, воспитанников)

Рекомендации к составлению план-схемы района расположения образовательного учреждения

1. Район расположения образовательного учреждения определяется группой жилых домов, зданий и улично-дорожной сетью с учетом остановок общественного транспорта (выходов из станций метро), центром которого является непосредственно образовательное учреждение;

2. Территория, указанная на схеме, включает:

образовательное учреждение;

жилые дома, в которых проживает большая часть детей (учеников) данного образовательного учреждения;

автомобильные дороги и тротуары.

3. На схеме обозначены:

расположение жилых домов, зданий и сооружений;

сеть автомобильных дорог;

пути движения транспортных средств;

пути движения детей (обучающихся, воспитанников) в/из образовательного учреждения;

опасные участки (места несанкционированных переходов на подходах к образовательному учреждению, места имевших место случаев дорожно-транспортных происшествий с участием детей-пешеходов и детей-велосипедистов);

уличные (наземные – регулируемые / нерегулируемые) и внеуличные (надземные и подземные) пешеходные переходы;

названия улиц и нумерация домов.

2. Схема организации дорожного движения в непосредственной близости от образовательного учреждения с размещением соответствующих технических средств организации дорожного движения, маршрутов движения детей и расположения парковочных мест

Рекомендации к составлению схемы организации дорожного движения в непосредственной близости от образовательного учреждения

1. Схема организации дорожного движения ограничена автомобильными дорогами, находящимися в непосредственной близости от образовательного учреждения.

2. На схеме обозначаются:

здание образовательного учреждения с указанием территории, принадлежащей непосредственно образовательному учреждению (при наличии указать ограждение территории);

автомобильные дороги и тротуары;

уличные (наземные – регулируемые / нерегулируемые) и внеуличные (надземные и подземные) пешеходные переходы на подходах к образовательному учреждению;

дислокация существующих дорожных знаков и дорожной разметки;

другие технические средства организации дорожного движения;

направление движения транспортных средств по проезжей части;

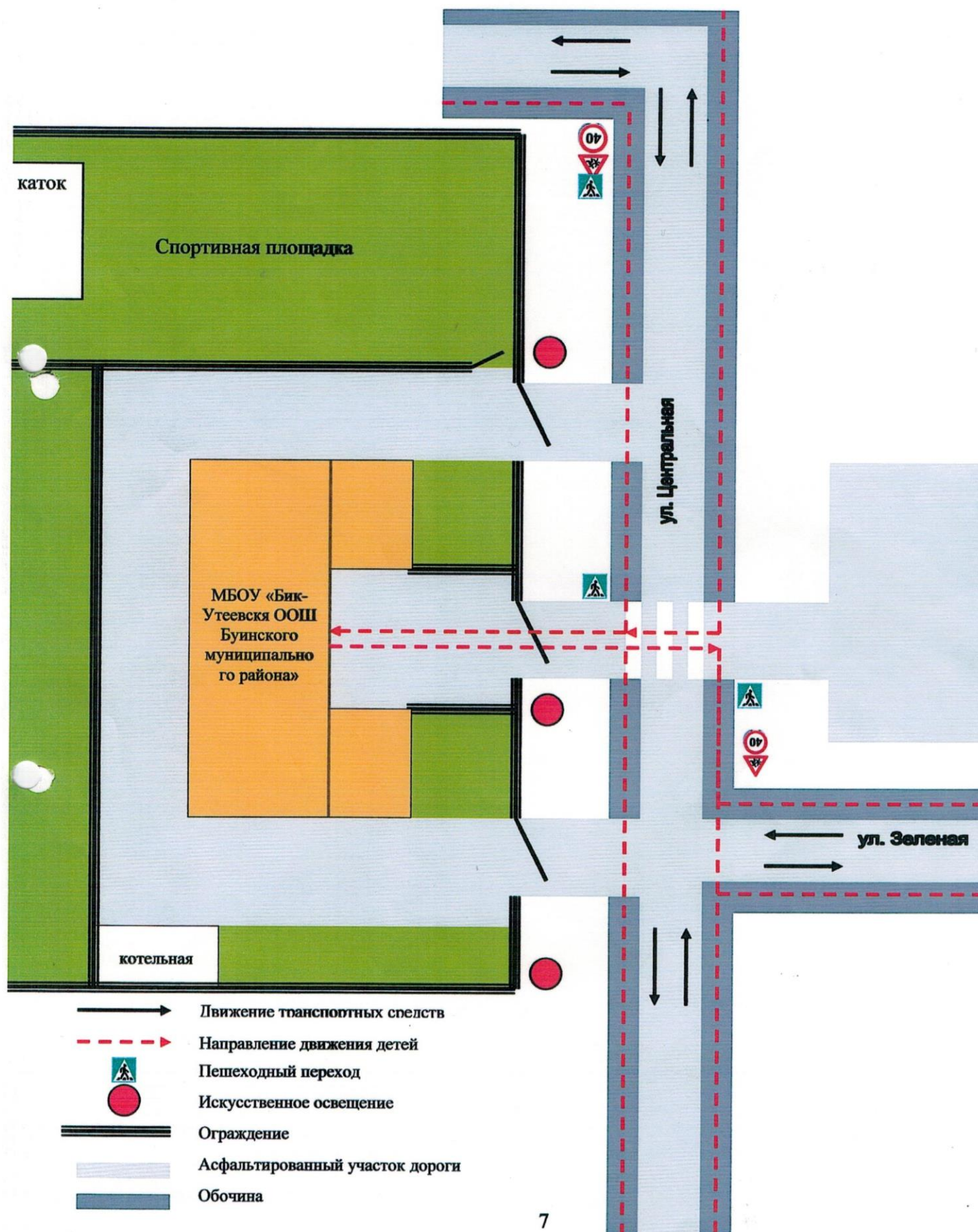
направление безопасного маршрута движения детей (обучающихся, воспитанников).

3. На схеме указано расположение остановок маршрутных транспортных средств и безопасные маршруты движения детей (обучающихся, воспитанников) от остановочного пункта к образовательного учреждения и обратно;

4. При наличии стоянки (парковочных мест) около образовательного учреждения, указывается место расположение и безопасные маршруты движения детей от парковочных мест к образовательному учреждению и обратно.

К схеме (в случае необходимости) должен быть приложен план мероприятий по приведению существующей организации дорожного движения к организации дорожного движения, соответствующей нормативным техническим документам, действующим в области дорожного движения, по окончании реализации которого готовится новая схема.

2. Схема организации дорожного движения в непосредственной близости от образовательного учреждения с размещением соответствующих технических средств организации дорожного движения, маршрутов движения детей и расположения парковочных мест



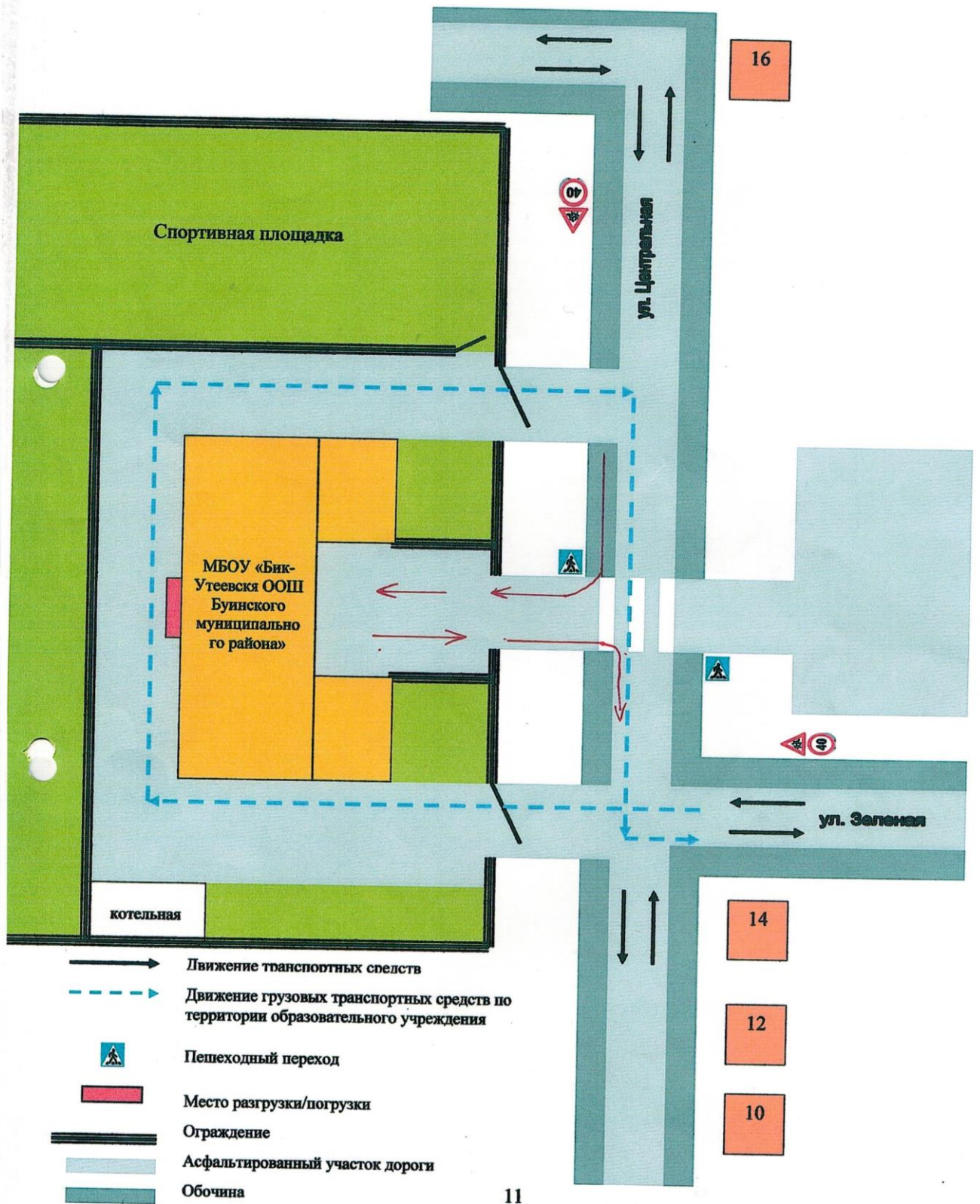
3. Маршруты движения организованных групп детей от образовательного учреждения к парку.

Рекомендации к составлению схемы маршрутов движения организованных групп детей от образовательного учреждения к стадиону, парку или спортивно-оздоровительному комплексу

На схеме района расположения образовательного учреждения указываются безопасные маршруты движения детей от образовательного учреждения к стадиону, парку или спортивно-оздоровительному комплексу и обратно.

Эти схемы должны использоваться преподавательским составом при организации движения групп детей к местам проведения занятий вне территории образовательного учреждения.

4. Пути движения транспортных средств к местам разгрузки/погрузки и рекомендуемые безопасные пути передвижения детей по территории образовательного учреждения.

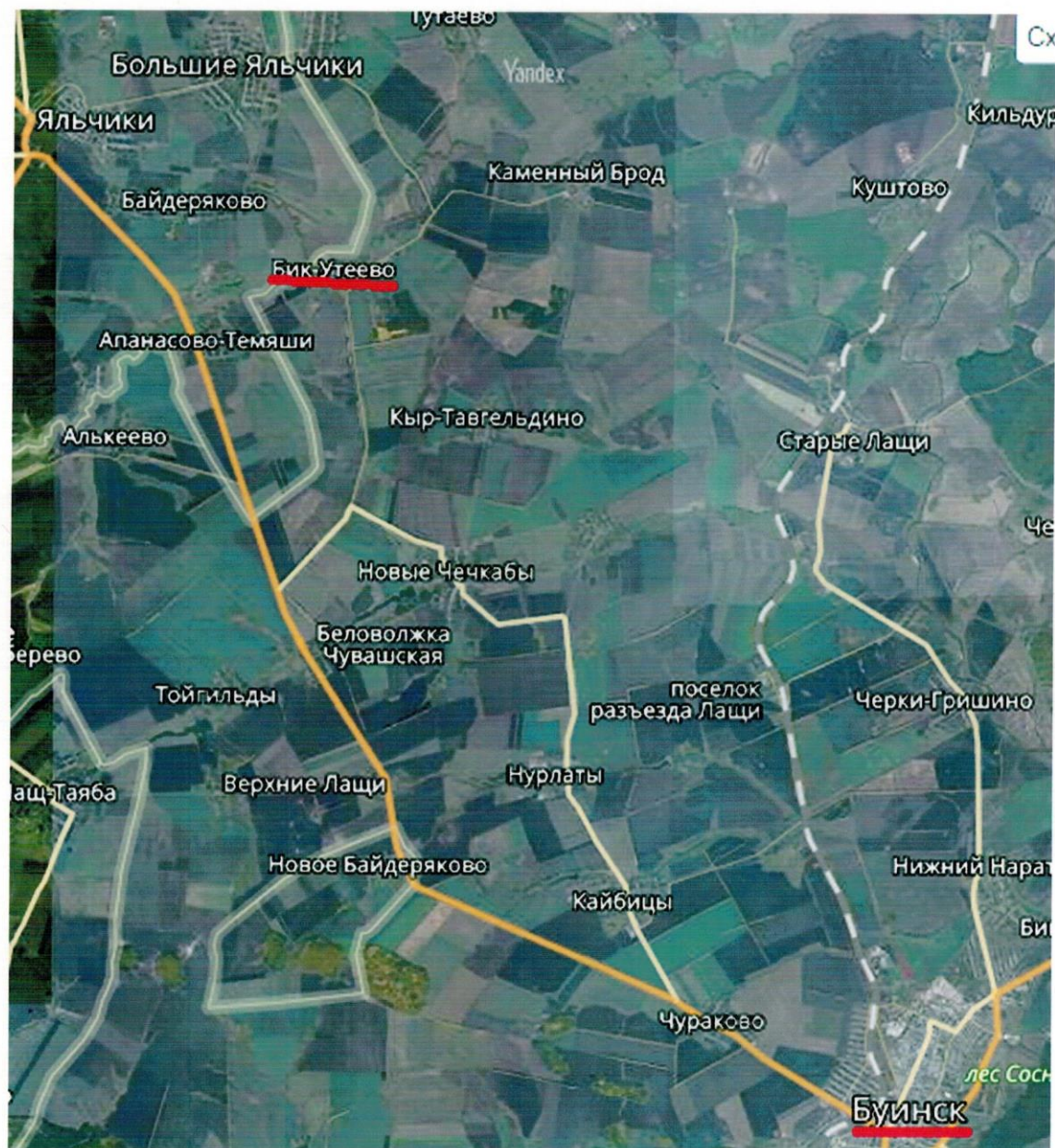


Рекомендации к составлению схемы пути движения транспортных средств к местам разгрузки/погрузки и рекомендуемые безопасные пути передвижения детей по территории образовательного учреждения

На схеме указывается примерная траектория движения транспортных средств на территории образовательного учреждения, в том числе места погрузки/разгрузки, а также безопасный маршрут движения детей во время погрузочно-разгрузочных работ.

В целях обеспечения безопасного движения детей по территории образовательного учреждения необходимо исключить пересечения путей движения детей и путей движения транспортных средств.

Схема маршрута движения специального транспортного средства к месту сдачи государственной аттестации и единого государственного экзамена



Рекомендации к составлению схемы маршрута движения автобуса до образовательного учреждения

На схеме указываются населенные пункты, через которые следует автобус образовательного учреждения, оборудованные места остановок для посадки и высадки детей в каждом населенном пункте и в иных местах по маршруту движения автобуса; непосредственно населенный пункт, где расположено образовательное учреждение.

На схеме указывается безопасный маршрут следования автобуса образовательного учреждения из пункта А в пункт В, а также обозначены:

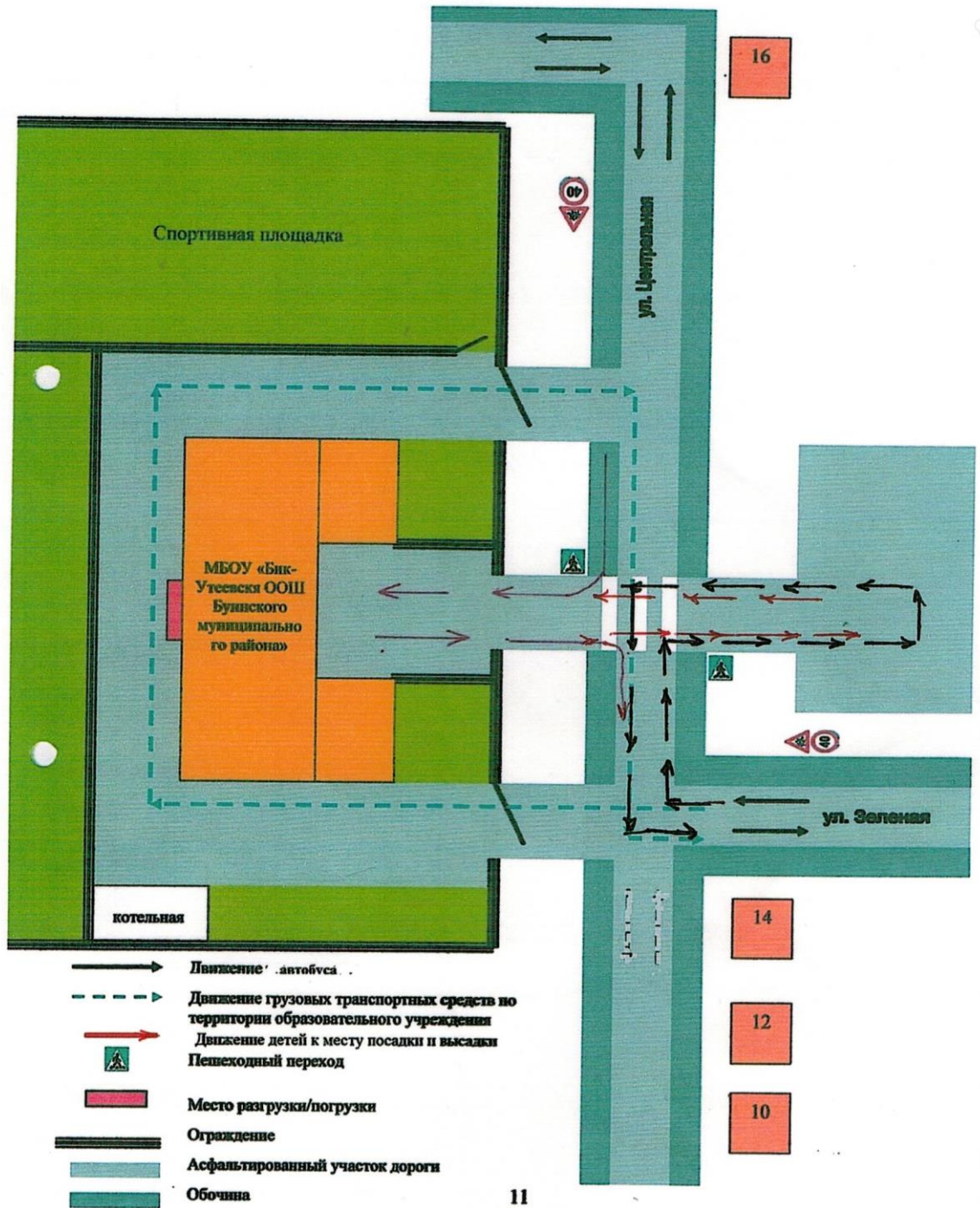
- жилые дома населенных пунктов;
- здание образовательного учреждения;
- автомобильные дороги;
- дислокация существующих дорожных знаков на пути следования автобуса образовательного учреждения;
- пешеходные переходы, пересекающие проезжую часть маршрута движения автобуса образовательного учреждения;
- другие технические средства организации дорожного движения на маршруте движения автобуса образовательного учреждения.

Дополнительно, при наличии трудных (опасных) участков дорог по пути следования автобуса, представляется целесообразным давать их подробное описание с рекомендациями по безопасному преодолению.

Кроме того, рекомендуется дополнять паспорт фотоматериалами с изображением таких участков, а также с изображениями остановочных пунктов и мест ожидания.

В случаях, когда осуществляется перевозка детей специальным транспортным средством на экскурсии, спортивные соревнования, в детские оздоровительные лагеря, к месту сдачи государственной аттестации и единого государственного экзамена, Паспорт безопасности маршрута движения автобуса образовательного учреждения дополняется соответствующими схемами дополнительных маршрутов движения специального транспортного средства (автобуса).

Безопасное расположение остановки автобуса у образовательного учреждения



3. Безопасное расположение остановки автобуса у образовательного учреждения

Рекомендации к составлению схемы расположения остановки автобуса у образовательного учреждения

На схеме указывается подъезд в оборудованный «карман» или другое оборудованное место для посадки и высадки детей из автобуса у образовательного учреждения, и дальнейший путь движения автобуса по проезжей части, а также безопасный маршрут движения детей (обучающихся, воспитанников) от остановки автобуса у образовательного учреждения.

На схеме обозначены:

жилые дома района расположения образовательного учреждения;

здание образовательного учреждения;

ограждение территории образовательного учреждения (*при наличии*);

автомобильные дороги.

